

COMUNITĂȚILE RURALE DIN MUNȚII APUSENI

Comuna Bistra

As.univ.dr. MONICA ANGELA BARA
Universitatea "1 Decembrie 1918" Alba Iulia

ABSTRACT: *Rural communities in the Apuseni Mountains. Bistra village.* Apuseni Mountains community problems were early on in Romanian rural sociology, a perpetual object of the studio. For knowledge about the geographic (location, boundaries, neighborhood, terrain, geology, climate, water, vegetation, fauna and soil), demographic (spatial locality development, population and settlements) and economic (geo-economic function, tourist) in 2007 started a comprehensive study on the settlements situated on the river Arieș and Arieșul Mic, the perimeter area Avram Iancu - Bistra. In this paper we propose to present the main aspects of economic and social geographical Bistra.

Keywords: *rural community, Apuseni Mountains, geographic, demographic, economic.*

Problemele comunităților din Munții Apuseni au fost, încă de la începuturile sociologiei rurale românești, un perpetuu obiect de studiu. Școala sociologică de la București a avut un rol important în impulsivarea cercetărilor în zonă, prin investigațiile realizate în anul 1937 în satul Vidra.

Realitățile din satele Munților Apuseni în perioada interbelică transpar din studiile cu caracter *monografic*, sub imperiul curentului Școlii condusă de D. Gusti, și *sociografic* ale lui I. Clopoșel (Negru, 2003).

În anii regimului comunist, o amplă campanie de investigare în Apuseni este derulată sub conducerea lui I. Aluș, în 1980, la comanda factorilor politici, cu scopul susținerii proiectului "*sistematizării teritoriale*".

A rezultat, astfel, o lucrare cuprinzătoare, realizată pe riguroase baze sociologice, din care reies două probleme majore ale satelor din Apuseni, *declinul demografic* și cel *economic* (Vedinaș, 1999).

Asemenea acestor studii, analiza actualilor caracteristici și a evoluției comunităților rurale din zona Munților Apuseni trebuie să se circumscrie în analiza caracteristicilor și evoluției întregii comunități rurale din România.

Pentru cunoașterea aspectelor de ordin geografic (așezare, limite, vecinătăți, relief, geologie, climă, ape, vegetație, faună și

soluri), demografic (evoluția spațială a localității, populație, așezări) și economic (funcția geo-economică, turistică), în anul 2007 a fost demarat un studiu complex asupra așezărilor situate pe firul apei râului Arieșul Mic și pe firul apei Arieș, în perimetrul arealului Avram Iancu - Bistra.

În lucrarea de față ne propunem să prezentăm principalele aspecte de ordin geografic economic și social ale comunei Bistra.

1. Identificarea spațială a comunei Bistra

Comuna BISTRA este una dintre cele mai vechi așezări de pe Valea Arieșului, fiind atestată documentar în anul 1437, sub denumirea de „*sat cnezial*” și cunoscută încă de pe vremea regelui Carol Robert de Anjou. Numele comunei provine de la cuvântul slav *bistra*, care înseamnă „*apă limpede*”.

În secolul al XV-lea, localitatea Bistra aparținea, din punct de vedere administrativ, Capitoliului de Alba-Iulia și era socotită un cnezat: *Kenesius Byzere* condus de cneazul de Bezere.

Din anul 1650 până în anul 1875 a făcut parte din Comitatul Alba Inferioară, domeniul superior al Zlatnei. După arondarea administrativă din 1875, Bistra a fost cuprinsă în comitatul Turda-Arieș.

Comuna Bistra este situată în nord-vestul județului Alba, pe cursul mijlociu al râului Arieș, la doar 7 km de localitatea Câmpeni (fig.1). Teritoriul ei este încadrat la S-E de Munții Trascăului, la S-V de Munții Metaliferi și la N-E de Munții Gilăului, cu masivul Muntele Mare și este străbătut,

de la V spre E, pe o distanță de 7 km, de râul Arieș.

Din punct de vedere administrativ, comuna Bistra se învecinează la nord-vest cu orașul Câmpeni, care se află doar la 4 km, la nord județul Cluj, la est comunele Poșaga și Lupșa, la sud Comuna Roșia Montană.



Fig. 1. Amplasarea comunei Bistra în cadrul Județului Alba

2. Rețele de comunicație

Centrul de comună este traversat de drumul național DN 74, asfaltat, care reprezintă principala cale de comunicație.

Comuna Bistra are una din cele mai lungi rețele de drumuri interne din țară: 14 drumuri comunale și 83 de drumuri sătești. Drumurile intracomunale sunt din pământ și însumează o lungime totală de peste 170 km.

Transportul este asigurat exclusiv pe cale rutieră, după ce a fost desființată calea ferată îngustă (CFI), care făcea legătura între

Abrud și Turda. Infrastructura există încă și poate fi valorificată pentru turism pe CFI.

Distanțele față de localitățile importante sunt (fig. 2):

○ Spre V - SV:

- ┆ Câmpeni - 5 km
- ┆ Abrud - 19 km
- ┆ Brad - 59 km
- ┆ Deva - 97 km
- ┆ Arad - 251 km
- ┆ Timișoara - 257 km

○ Spre V - NV:

- ┆ Oradea - 168 km

O Spre E - NE:

- 1 Turda - 84 km
- 1 Târgu Mureș - 151 km
- 1 Brașov - 335 km
- 1 Cluj Napoca - 114 km

O Spre S - SE:

- 1 Alba Iulia - 81 km
- 1 Sebeș - 96 km
- 1 Sibiu - 151 km
- 1 București - 425 km (via Alba Iulia) -
500 km (via Turda, Târgu Mureș)

Stații de cale ferată accesibile:

- O Zlatna - 41 km, cu legătura spre Alba Iulia ;
- O Alba Iulia - 81 km, cu legătura spre Bucuresti,;
- O Arad, Timișoara, Vințu de Jos - 95 km, cu legătura spre Sebeș;
- O Sibiu, București, Turda - 84 km, cu legătura spre Cluj;
- O Oradea, Baia Mare, Aiud - 103 km, cu legătura spre Blaj;
- O Sighișoara, Brașov, Ploiești, București

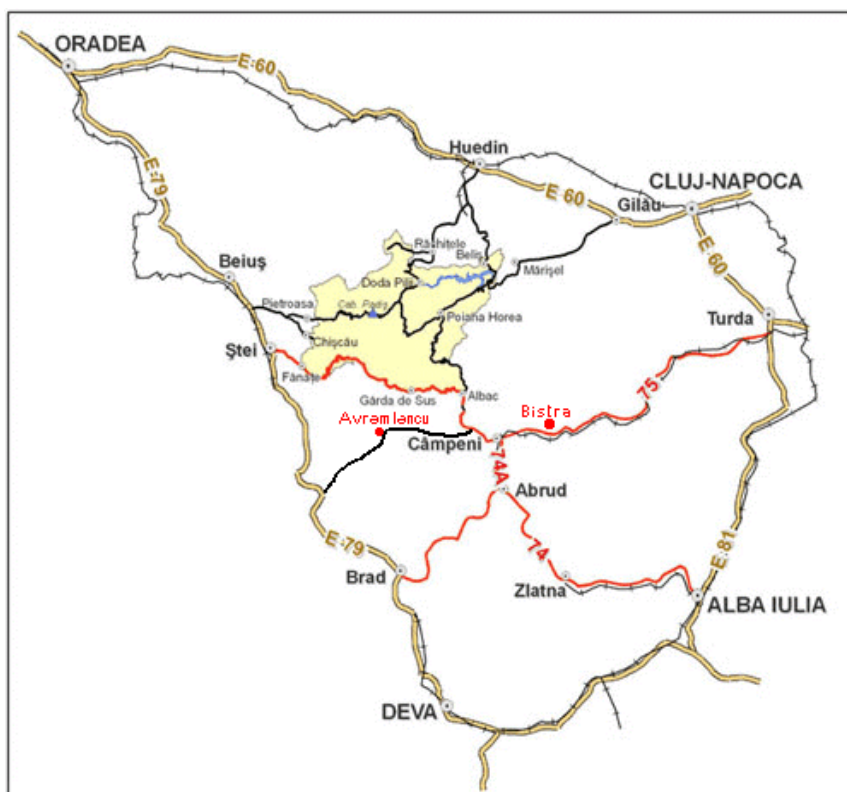


Fig. 2. Accesul populației spre cele mai semnificative orașe

Telefonie: În comună funcționează o rețea de telefonie digitală cu 104 abonați, conectată la centrala telefonică a orașului Câmpeni. Există încă 300 de solicitări pentru instalarea unor posturi telefonice individuale.

Acoperire telefonie mobilă: rețelele Vodafone, Orange, Cosmote și Zapp.

Acces Internet: la Primărie.

Serviciile poștale sunt asigurate prin intermediul Ghișeului Exterior Bistra (cu 3 angajați) și al altor 3 factori poștali, angajați ai Oficiului Poștal Câmpeni. Programe TV recepționate: TVR 1, dar există și un număr de 550 abonați la rețeaua de televiziune prin cablu.

3. Relieful

Teritoriul comunei Bistra este diferențiat în două trepte de relief:

- Zona de munte, care ocupă cea mai mare parte din suprafața comunei (Muntele Mare, Munții Trascăului);
- Zona depresionară, amenajată sub forma de terase succesive utilizate pentru cultivarea legumelor, cerealelor, furajelor. În această depresiune este situat și centrul de comună (fig. 3).



Fig. 3. Comuna Bistra

5. Clima

Clima comunei Bistra este de tip continental, specifică sectorului de munte.

Precipitațiile sunt dese și abundente, datorită întinselor suprafețe împădurite.

5. Vegetația

Vegetația este specifică atât zonelor de deal, cât și celor de munte, iar pe malurile văilor crește o vegetație specifică zonei de luncă. Pădurile de conifere și foioase sunt cele mai extinse. Ele constituie și principala

4. Hidrologia

Celor două forme de relief amintite li se adaugă, datorită specificității lor, văile râului Arieș și ale pâraierilor: Valea Lipăii, Valea Bistrișorii, Valea Mare, Valea Dobrii, Valea Petreșii, Valea Ștefancii.

Aceste fac parte din bazinul hidrografic al râului Arieș, rețeaua văilor care își au cursul pe teritoriul comunei fiind deosebit de bogată, majoritatea cursurilor de apă având debit permanent.

resursă economică a comunei. Zonele înalte, în munți, sunt acoperite de pășuni și fânețe.

Terenul arabil reprezintă o suprafață destul de restrânsă. Predomina culturile de cartofi, grâu, ovăz, porumb, secară etc.

6. Fauna

Fauna terestră este formată din vulpi, urși, lupi, mistreți, iepuri, cerbi, căprioare, veverițe, dihori, râși, iar apele sunt bogate în pești: păstrăv, morun, clean etc. Animalele domestice sunt reprezentate mai ales de bovine (vacă și boi), ovine, porcine, cabaline, asini, păsări etc.

7. Localități componente

Comuna Bistra este alcătuită din 34 de sate, dispersate pe o distanță de 2 - 14 km la nord și 2 - 8,5 km la sud (fig. 4).

Satele comunei Bistra sunt:

- Bistra-Centru (cu 33 de străzi)
- Lunca Merilor (2 km)
- Crețești (2,5 km)
- Mihăiești (4 km)
- Vârșii Mici (4 km)
- Vârșii Mari (7,7 km)
- Rontu (8 km)
- Bârlești (5,5 km)
- Tolocești (8,5 km)
- Perjești (7,8 km)
- Lunca Largă (3,5 km)
- Ștefanca (7 km)
- Gârde (6 km)
- Dealul Muntelui (2 km)
- Țărănești (3 km)
- Gănești (7 km)
- Nămaș (6 km)
- Trișorești (5 km)
- Aronești (14 km)
- Novăcești (8 km)
- Runcuri (11 km)
- Lipaia (4 km)
- Hudricești (2 km)
- Sălăgenești (4 km)
- Rătitiș (6 km)
- Dâmbureni (8 km)
- Tomnatec (10 km)
- Cheleteni (12 km)
- Bălești (7,5 km)
- Bălești-Cătun (7 km)
- Poiana (12 km)
- Durăști (8 km)
- Ciuldești (3 km)
- Hodișești (3 km)

Cele 34 de sate sunt grupate, după cursul văilor pe care sunt așezate, în 7 zone distincte: Bistra-centru, Lipaia - Hudricești, Bălești, Dealul Muntelui, Gârde, Vârșii Mari, Vârșii Mici.

Suprafața comunei de 132 km² și reprezintă 1,8% din suprafața județului Alba, fiind comuna cu cea mai mare întindere din țară și din Europa.

Comuna Bistra are una din cele mai lungi rețele de drumuri interne din țară: 14 drumuri comunale și 83 de drumuri sătești. Drumurile intra comunale sunt din pământ și însumează o lungime totală de peste 170 km.

Centrul de comuna este traversat de drumul național DN 74, asfaltat, care reprezintă principala cale de comunicație a locuitorilor.

Transportul este asigurat exclusiv pe cale rutieră, după ce a fost desființată calea ferată îngustă care făcea legătura între Abrud și Turda. Infrastructura există încă și poate fi valorificată pentru turism a căii ferate înguste (Mocănița).

Astfel, putem spune că este o comună avantajată de apropierea de un oraș, care-i aduce multe beneficii, dar este dezavantajată de suprafața mare pe care se întinde, cele 35 de sate din componența comunei fiind dispersate pe o distanță de 2 - 14 km la nord și 2 - 8,5 km la sud, unele la distanțe mari chiar și de centrul de comună.

Conform Recensământului populației și locuințelor din anul 2002 numărul locuitorilor era de 5140. Astăzi cele 35 de sate ale comunei însumează un număr de 5356 locuitori, care repartizați pe grupe de vârstă sunt: 0-15 ani: 827 persoane, 15-65 ani: 3560 persoane și peste 65 ani: 753 persoane.

Studiul elaborat de Institutul Național de Cercetare - Dezvoltare în Turism (INCDT) concluzionează că marea șansă a zonei și, deci și a comunei Bistra, constă în dezvoltarea turismului.

Principalele categorii de resurse turistice din zonă generează și formele de bază ale turismului: turism rural cu valențe etnofolclorice, turism cultural, turism industrial, turism montan, speo turism, turism științific, turism de tranzit, turism de vânatoare și pescuit sportiv, cicloturism, turism de odihnă și recreare, turism de „week-end” (INCDT - Model de dezvoltare turistică a zonei miniere Zlatna - Bucium - Roșia Montană - Baia de Arieș).

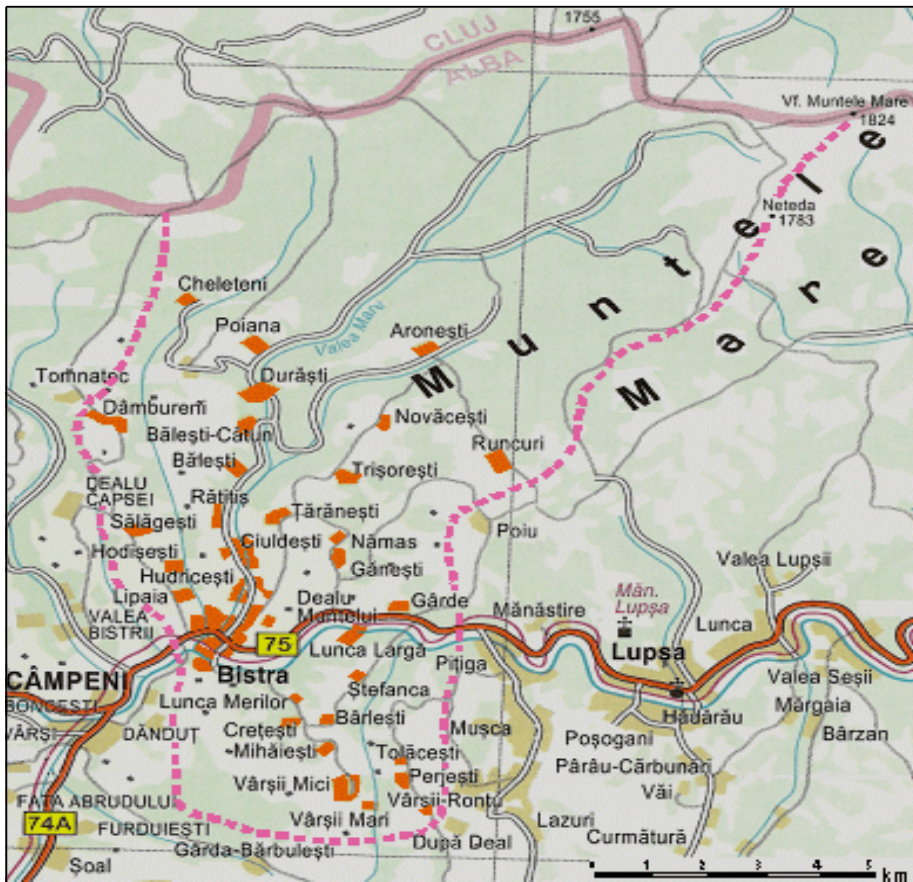


Fig. 4. Teritoriul administrativ al Comunei Bistra

8. Scurt istoric

Teritoriul comunei Bistra a fost locuit din cele mai vechi timpuri. Condițiile naturale și culmile ce înconjoară depresiunea intramontană au favorizat apariția unor așezări omenești preistorice. Descoperirea unor podoabe de aur provenind din Neoliticul târziu, precum și înmulțirea urmelor în epocile bronzului și a fierului, dovedesc cunoașterea de către locuitorii comunei a tehnicilor obținerii metalului nobil, procurat îndeosebi din aluviunile Arieșului și ale afluenților săi.

Prin secolul III-II î.Cr., dacii au început exploatarea și prelucrarea zăcămintelor auro-argentifere din Munții Apuseni prin săparea de galerii și prin spălătorii de aur. După

cucerirea Daciei de către romani, aceștia au întemeiat în aceasta regiune minieră, împreună cu autohtonii, așezări rustice montane.

Locuitorii Bistrei fac parte din marea familie a moșilor, urmași direcți ai dacilor și ai coloniștilor romani aduși de împăratul Traian în urma ocupării Daciei. Una din urmele cele mai importante ramase de la ei este drumul care lega orașele romane Apulum (Alba Iulia) de Alburnus Maior (Roșia Montană), coborând apoi pe Arieș în jos până la Potaisa (Turda) și trecând, deci, peste teritoriul actual al comunei.

Principalele urme arheologice și monumente care amintesc de momentele istorice majore ale comunei și de fii de marcă ai acesteia, sunt:

- | Drumul roman;
- | Monumentul și placa comemorativa PETRU PAVEL ARON (1709-1764): episcop al Blajului, întemeietorul primului seminar și liceu românesc în Transilvania (1764). A mai înființat o tipografie și un mare număr de școli satești;
- | Placa comemorativa VASILE LADISLAU-FODOR (1814-1865): erou, tribun al lui Avram Iancu, a condus luptele pentru apărarea trecătorii Remetea-Ponor în timpul Revoluției de la 1848-1849;
- | Bustul și placa comemorativă a ale compozitorului NICODIM GANEA (1878-1949): compozitor și dirijor al corurilor societății corale „Carmen” din București și al Societății Academice „Petru Maior” din Budapesta. Autor al mai multor compoziții patriotice și al unui volum de poezii intitulat „Din sârmana mea gradina” - 1910.

Meseriile tradiționale specifice comunei și zonei sunt: morărit, zidărie, tâmplărie, dulgherie, dogărie, ciobănit, fierărit, cărăușie și altele.

Meseriile bazate pe prelucrarea lemnului au existat dintotdeauna, masa lemnoasă a pădurilor fiind cea mai importantă resursă economică a zonei.

9. Populația

Conform recensământului din anul 2002, numărul locuitorilor este de 5140.

- O Structura pe sexe:
 - / 2637 bărbați (51,30 %);
 - | 2503 femei (48,70 %).
- O Structura după religie:
 - | ortodocși: 5034 (97,93 %);
 - | greco-catolici: 75 (1,4 %);
 - | alte religii (bapțiști: 14, Martorii lui Iehova: 11, Adventiști de ziua a 7-a: 4);
 - | un locuitor fără religie ;
 - | un locuitor care s-a declarat ateu.

- O Structura după vârste:
 - | 0 - 15 ani: 827 persoane (16,09 %);
 - | 15 - 65 ani: 3560 persoane (69,26 %);
 - | peste 65 ani: 753 persoane (14,65 %).
- O Structura după etnie:
 - | români: 5121 (99,63 %);
 - | iganii (romi): 19 ;
- O Structura după studii:
 - | analfabeți - 0,9 %;
 - | absolvenți de școală primară - 9,4 %;
 - | absolvenți de școală generală -34,4 %;
 - | absolvenți de liceu - 50,1 %;
 - | absolvenți de studii superioare (universitare) - 5,2 %.
- O Structura după ocupații:
 - | agricultori: 1098 persoane (21,36 %);
 - | salariați: 674 persoane (13,11%);
 - | învățământ: 106 persoane (2,06 %);
 - | pensionari: 1362 persoane (26,50 %);
 - | liber profesioniști: 387 persoane (7,53%);
 - | șomeri: 380 persoane (7,39 %);
 - | altele: 1239 persoane (24,1 %).

Sporul natural al populației este pozitiv, cu o rată a natalității de 11,580/00 rata mortalității fiind de numai 10,210/00.

10. Agricultură și zootehnia

Este reprezentată exclusiv prin gospodăriile individuale, în care se practică în primul rând creșterea animalelor și, mai puțin, cultura plantelor.

Determinanta pentru aceasta este structura terenurilor agricole: 3495 hectare, din care: teren arabil - 785 ha, fânețe naturale - 849 ha, fânețe naturale - 849 ha.

Efectivele de animale sunt: 2.700 bovine, 2.100 ovine, 1.500 porcine, 45 cabaline și 6.000 păsări.

11. Silvicultură

Comuna Bistra se află într-o zonă muntoasă cu mari rezerve de material lemnos (în special rășinoase). Au fost restituite, conform Legii 18/1991, Legii 1/2000 și Legii 10/2001, 98% din pădurile, din proprietățile agricole și din imobile.

12. Meserii

Până în urmă cu câțiva ani, majoritatea populației active din comuna era angajată la exploatarea miniere din zonă (Baia de Arieș, Roșia Montana, Roșia Poieni, Zlatna), motiv pentru care a fost puternic afectată de recente disponibilizări.

Meseriilor tradiționale li se adaugă prelucrarea lemnului (fig.5), comerțul și creșterea animalelor.

13. Învățământul

În comună există 10 unități de învățământ, din care 7 unități școlare (2 școli cu clasele I - VIII, 5 școli cu clasele I - IV) și 3 grădinițe. (fig. 6.8)

Total posturi didactice: 53 - din care profesori: 28, învățători:20, educatoare: 5.

Sunt plătiți cu ora 3 preoți și 2 cantori.

Total elevi: 649.

Primăria a câștigat recent o finanțare externă în valoare de 75.000 Euro, pentru

modernizarea școlii din centrul de comună. Noul local va fi dat în folosință odată cu deschiderea noului an școlar. A depus, de asemenea, mai multe proiecte pentru obținerea de finanțări pentru modernizarea unor școli din satele componente.

14. Religie

Principalele culte reprezentate în comună sunt cel ortodoxă (97,93 % din populație) și cel greco-catolic (1,4 % din populație).

Există o singură biserică, plasată în centrul de comună. Ea are, însă, dimensiunile unei catedrale, putând găzdui peste 1.000 de credincioși. La biserică din centrul comunei coboară, la sărbătorile importante, credincioșii din satele din munte.

În prezent se mai află în construcție încă două biserici.

Corul bisericii este foarte bun și în el activează din ce în ce mai mulți copii. Se mai afla în construcție o biserică ortodoxă în satul Gârde.



Fig. 5. Fasonarea lemnului într-o microintreprindere din Bistra

15. Tradiții

Principalele tradiții sunt legate de obiceiul colindatului, care se practică la cele trei mari sărbători ale anului

De Crăciun se colindă: „Irozii”, „Iosif și Maria”, „Steaua”, scenete populare în care este reprezentat momentul Nașterii Domnului Isus Cristos. Membrii cetelor de colindători reprezintă, prin textele declamate și prin costumație, personajele epocii: Irod, soldații romani, Maica Domnului, Iosif etc.

Colindurile de Anul Nou sunt diferite. Plugușorul, Sorcova, „Buhaiul” și „Capra” sunt colinduri prin care li se urează gazdelor belșug și noroc în noul an.

Obiceiul care identifică, însă, comuna este colindul practicat de feciorii satului în săptămâna imediat următoare Paștelui: **“Prăcșorul”**. *Bistra este singura comună din zona în care se mai păstrează, de peste 250 de ani, acest obicei* (fig. 6).



Fig. 6. Aspect din timpul sărbătorii “Prăcșorul”

BIBLIOGRAFIE

1. Ludușan, N., Dimen, L.(2006), *Geografia Județului Alba*, Ed. Aeternitas, Alba Iulia.
2. Miftode, V., (coord.)(2002), *Populații vulnerabile și fenomene de auto-marginalizare. Strategii de intervenție și efecte adverse*, Editura Lumen, Iași.
3. Negru, Andrei, (2003), *Ion Clopoșel. Studiu monografic*, Editura. Argonaut, Cluj-Napoca
4. Stremțan, F. (Coord.) (2006), *Noi filiere economice în Munții Apuseni*, Ed. Risoprint, Cluj-Napoca.
5. Șandor, T., (2003), *Munții Apuseni, cetatea rezistenței românești*, Editura Imprimeria Ardealul, Cluj-Napoca.
6. Vedinaș, T., (1999), *O monografie regională: Munții Apuseni*, în Revista de cercetări sociale, nr. 3, Bucuresti.
7. Tesliuc, E., Chirca, C., (1999), *Analiza dezvoltării rurale în România*, Banca Mondială și Comisia Națională pentru Statistică, Bucuresti.
8. * * * 2002, *Recensământul populației și locuințelor*, Institutul Național de Statistică
9. * * * 2007, *Anuarul Statistic al României*.